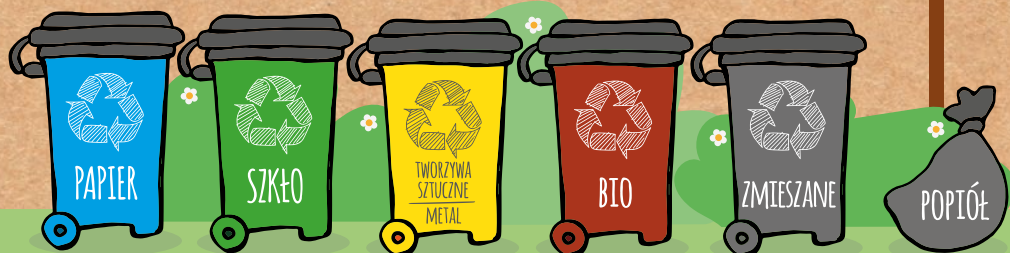


SEGREGUJ Z NAMI – TO ŁATWE!

PRZEWODNIK PRAWIDŁOWEJ SEGREGACJI



[WOŁOMIN.ORG/CZYSTY-WOŁOMIN](https://wołomin.org/czysty-wołomin)

CZY PRZED WYRZUCENIEM NALEŻY MYĆ I ZGNIATAĆ ZUŻYTE OPAKOWANIA?

Nie ma obowiązku mycia opakowań przed wyrzuceniem, ponieważ mycie powoduje większe zużycie wody. Opakowania można wyptukać dla własnej wygody i komfortu. Należy zgniatać opakowania, niezgniecione zabierają cenne miejsce w pojemnikach i workach do segregacji, a co za tym idzie, śmieci muszą być częściej wywożone.

CO ZROBIĆ Z OLEJEM PO SMAŻENIU?

Olej najlepiej zebrać z patelni papierem i wyrzucić do pojemnika na odpady zmieszane. Nie należy wylewać go do toalety, ani zlewozmywaka, ponieważ może to zniszczyć rury.

JAKI JEST TERMIN ZŁOŻENIA DEKLARACJI?

Deklaracje należy złożyć w terminie 14 dni od dnia zamieszkania w danej nieruchomości pierwszego mieszkańca lub powstania w danej nieruchomości odpadów komunalnych. W przypadku zmiany liczby zadeklarowanych osób, np. narodzin dziecka, śmierci mieszkańca, wyprowadzki, itp., należy dokonać korekty deklaracji do 10 dnia miesiąca następującego po miesiącu w którym nastąpiła zmiana.

JAKIE POWINNY BYĆ POJEMNIKI NA NIESEGREGOWANE (ZMIESZANE) ODPADY KOMUNALNE, W KTÓRE WŁAŚCICIEL NIERUCHOMOŚCI JEST ZOBOWIĄZANY WYPOSAŻYĆ NIERUCHOMOŚĆ?

Pojemniki na niesegregowane (zmieszane) odpady komunalne powinny spełniać Polską Normę PNEN 840. Oznacza to, że pojemnik jest przystosowany do rozładunku mechanicznego, posiada konstrukcję zaczepu umożliwiającą opróżnienie go przez specjalistyczne pojazdy za pośrednictwem chwytaków grzebieniowych oraz jest wyposażony w kółka umożliwiające jego przemieszczanie. Maksymalne obciążenie dla takich pojemników to 50 kg dla pojemnika 120 l oraz 100 kg dla pojemników 240 l.



PRZEWODNIK PRAWIDŁOWEJ SEGREGACJI

Nowelizacja ustawy o utrzymaniu czystości i porządku w gminach nakłada powszechny obowiązek segregacji. W gminie Wołomin obowiązek ten wchodzi w życie od 1 kwietnia 2020 r.

Dlaczego mam segregować?

Selektywna zbiórka odpadów ma na celu pozyskiwanie surowców wtórnych nadających się do recyklingu, a także zmniejszenie masy odpadów trafiających do składowania. Segregacja u źródła pozwala przy stosunkowo niewielkim nakładzie kosztów otrzymać surowiec do dalszego wykorzystania. W naszych domach następuje wstępna selekcja odpadów. W kolejnym procesie odpady są doczyszczane i rozdzielane na mniejsze frakcje w sortowniach. Po rozdzieleniu poszczególne odpady kierowane są do zakładów przetwarzających. Tam przy pomocy surowców wtórnych zostają wyprodukowane nowe produkty, a tym samym odpady otrzymują drugie życie.



35 BUTELEK PET TO 1 NOWY POLAR

Co możemy uzyskać z tony surowca pochodzącego z odpadów?

- tona szkła dostarcza surowca do wytworzenia ponad 3000 półlitrowych butelek;
- tona butelek typu PET wystarcza na wyprodukowanie 100 polarów;
- tona zużytej folii pozwala na wyprodukowanie 55 550 toreb na zakupy.

Metale i szkło mogą być przetwarzane bez ograniczeń, większość materiałów może być ponownie przetworzona kilka razy. Wysoka jakość selektywnej zbiórki przekłada się na jakość produktów z recyklingu.

Orecyklingu warto pomyśleć już na etapie zakupów. Kupuj tylko tyle, ile naprawdę potrzebujesz. Weź na zakupy torbę wielorazowego użytku. Unikaj produktów jednorazowych i zbędnych opakowań. Wybieraj produkty w opakowaniach, które nadają się do recyklingu, albo są wykonane z materiałów biodegradowalnych. Zanim kupisz kolejny produkt, zwróć uwagę, czy materiał, z którego został wykonany, nadaje się do recyklingu.

1 BUTELKA SZKLANA
TO 4 GODZINY OŚWIETLENIA ŻARÓWKĄ

Z TONY BIOODPADÓW UZYSKUJEMY
100-200 KG GOTOWEGO KOMPOSTU

Jak rozpoznać, że odpad nadaje się do recyklingu?

Symbol recyklingu są przechodzące w siebie strzałki. Wskazuje on, że opakowanie wykonane jest z surowca nadającego się do ponownego przetworzenia.



Recykling to oszczędność ograniczonych zasobów naturalnych, a także zmniejszenie szkodliwego wpływu na środowisko. Dla przykładu, recykling aluminium pozwala ograniczyć zanieczyszczenie wody o 97% w porównaniu z cyklem produkcji z rudy. Równocześnie oznacza obniżenie o 95% emisji trujących gazów do atmosfery. Co więcej, przynosi oszczędność ropy naftowej i zużycia energii nawet do 95%.

Segregujesz odpady, ale nie wiesz czy robisz to w sposób prawidłowy? A może dopiero zaczynasz swoją przygodę z selektywną zbiórką? Poniżej przedstawiamy poradnik poprawnej segregacji, który ułatwi poruszanie się w gąszczu informacji na temat segregowania odpadów.

59 KG MAKULATURY RATUJE 1 DRZEWO

SERDECZNIE ZACHĘCAMY DO SKORZYSTANIA Z NASZYCH PODPOWIEDZI JAK POPRAWNIE SEGREGOWAĆ ODPADY.



TWORZYWA SZTUCZNE I METALE

- A** agrafka
- B** blaszane naczynia kuchenne małe
butelka plastikowa po napojach
butelka po chemii gospodarczej
butelka dziecięca plastikowa
- D** deska do krojenia plastikowa
dętka rowerowa
doniczka z tworzywa sztucznego
druz (*drobny złom*)
- F** folia aluminiowa
folia bąbelkowa, folia zwykła, strecz
folia na dokumenty,
skoroszyty plastikowe
- G** garnek metalowy
gwoździe, śruby, elementy łączące
(*drobny złom*)
- K** kanistry plastikowe czyste
kapsle od butelek, zakrętki słoików
kartonik po sokkach
karton po mleku, przetworach
mlecznych i sokach
koszyczek na jajka, owoce i warzywa
(*plastikowy*)
koszulka foliowa do dokumentów
koszyczek po kostce WC
kubek plastikowy po produktach
mlecznych
- N** naczynia jednorazowe z plastiku
nakrętki z tworzywa sztucznego
- O** opakowanie plastikowe po szamponach
opakowanie plastikowe po płynach
do mycia ciała
- P** papier po cukierkach
pokrywki słoików, zakrętki
puszki aluminiowe
puszki (*np. po konserwach, owocach*)
puszki po karmie dla psa, kota
puszki po napojach
puszka po paście do butów
- R** reklamówka plastikowa
- S** siatka po owocach
(z tworzywa sztucznego)
skrzynka po napojach
styropian małego formatu (*np. pojemnik
na jajka, styropian opakowaniowy*)
- Ś** śrubokręt, narzędzia metalowe
śruby, wkręty, gwoździe
- T** tacka styropianowa (*czysta*)
torba na zakupy plastikowa
torebka po chipsach foliowa
tubka po paście do zębów
- W** wiaderko plastikowe
wiaderko metalowe
worki foliowe
worki po proszku do prania
wycieraczka gumowa
- Z** zabawki z tworzywa sztucznego
zakrętka od stoika
zakrętki i kapsle z tworzywa sztucznego



SZKŁO

- B** butelka szklana po wszelkiego rodzaju napojach
butelka szklana po olejach spożywczych
- O** opakowania po kosmetykach szklane
- S** stoiki po napojach i jedzeniu
szklane opakowania po kosmetykach



PAPIER

- C** czasopisma
- G** gazety
- K** kartony, tektura
karton po pizzy (*niezatłuszczony*), inne kartony
katalogi, prospekty, ulotki
koperta z okienkiem
koszyczek na jajka (*wytlaczanka papierowa*)
książki, zeszyty, notesy
- O** opakowania z kartonu
- P** papier listowy
papier do drukarki
papier opakowaniowy (*szary*)
- R** rolka po papierze lub ręczniku toaletowym
- T** tektura falista, karton
torba na zakupy papierowa
- U** ulotki



BIOODPADY

- C** choinka naturalna
chwasty
- F** filtr do kawy z fusami
fusy po herbacie i kawie *czyste*
- G** gałęzie drzew i krzewów
gleba niezanieczyszczona
- I** igliwie, liście, gałęzie, trawa
- J** jarzyny, warzywa
- K** kora drzew, liście, gałęzie, trociny
kwiaty cięte, wiązanki
kwiaty doniczkowe bez doniczek
- L** liście z drzew, trawa gałęzie
- O** obierki z jarzyn i owoców
gotowane i surowe
- R** rośliny zdrowe
- S** skorupy jajek
skórki i obierki po owocach i warzywach
słoma, siano
ścięta trawa, liście, gałęzie
- T** trawa, liście, gałęzie
trociny czyste
- Z** zioła czyste
ziemia z doniczek



POPIÓŁ

- P** popiół z węgla kamiennego
popiół z drewna



ZMIESZANE

- A** art. higieniczne
- B** bandaż
 - balon dmuchany
 - bombki choinkowe
 - butelka plastikowa po olejach spożywczych
- C** ceramika
 - cerata
 - chusteczki higieniczne
 - chusteczki nawilżające
- D** deska do krojenia drewniana
 - długopis plastikowy/metalowy
 - doniczka ceramiczna
- F** filc w małych kawałkach
 - flamastry, pisaki
- G** gąbka
 - guma do żucia
- K** kalka i papier przebitkowy
 - kamionka, ceramika drobna
 - kieliszek szklany
 - kłosz ze szkła
 - kości, mięso, ryby
 - kredki
 - kubek ceramiczny
 - kwiaty sztuczne
- L** lusterko małe
- M** menzurka, szkło laboratoryjne
- N** naczynie fajansowe, ceramika drobna
 - naczynia żaroodporne
 - niedopałki papierosów
- O** odchody zwierząt domowych
 - odpady mięsne, kości, ryby
 - okulary, lupy
 - opakowania po lekarstwach (*puste*)
 - opakowanie papierowe po maśle
 - opakowania po tabletkach (*puste*)
- P** papier brudny, zatłuszczony
 - papier pergaminowy (*tłusty, zabrudzony*)
 - papier do pieczenia
 - papier przebitkowy
 - papier termiczny
 - papier ścierny
 - papier kalkowy
 - paragon fiskalny
 - parasol ręczny
 - pasek skórzany
 - patyczki higieniczne
 - pieluchy jednorazowe
 - piłka dmuchana
 - plastry
 - pluszowe zabawki małe (*zniszczone*)
 - podpaski
 - podściółka dla kotów
 - pomadka ochronna
 - pończochy
 - porcelana, fajans, ceramika
 - prezerwatywy
 - produkty mleczne
 - przedmioty gliniane, ceramika
 - pumeks



- R** rajstopy
resztki tkanin małe
ręcznik papierowy
rękawice gumowe
rękawice z dzianiny
rośliny porażone chorobami
- S** serwetki papierowe zużyte
sierść, odchody zwierząt
smoczek dziecięcy
soczewki kontaktowe
szczotka do włosów
szczotka do muszli klozetowej
szczoteczka do zębów
szklanka
szkło ogniotrwałe
szkło ołowiowo-kryształowe
szkło wielowarstwowe, klejone
szkło zbrojone
- Ś** ścinki krawieckie drobne
ścierka
ściółka dla gryzoni
- T** tampony higieniczne
taśma klejąca
test ciążowy
torba na zakupy
biodegradowalna
- W** waciki kosmetyczne
wata opatrunkowa, bandaże
włosy
worki po cemencie
worki z odkurzacza wypełnione
- Z** zapalniczka
zapałki zużyte
znicze z woskiem
- Ż** żarówki zwykłe, żarowe
żwirek dla kota
żywność przeterminowana

Punkt Selektywnej Zbiórki Odpadów Komunalnych - PSZOK



**W PSZOK NIE BĘDĄ PRZYJMOWANE ODPADY,
JEŻELI ICH RODZAJ I ILOŚĆ WSKAZYWAŁYBY,
ŻE NIE SĄ ONE POCHODZENIA KOMUNALNEGO,
A POCHODZĄ Z PROWADZONEJ DZIAŁALNOŚCI
GOSPODARZEJ.**



Jest to miejsce gdzie mieszkańiec może dostarczyć własnym transportem odpady komunalne zbierane selektywnie. PSZOK prowadzi nieodpłatną zbiórkę odpadów na podstawie złożonej deklaracji od właścicieli wszystkich nieruchomości zamieszkałych z terenu gminy Wołomin.

Adresy:

- 05-200 Wołomin, ul. Łukasiewicza 4
- 05-200 Stare Lipiny, Al. Niepodległości 253

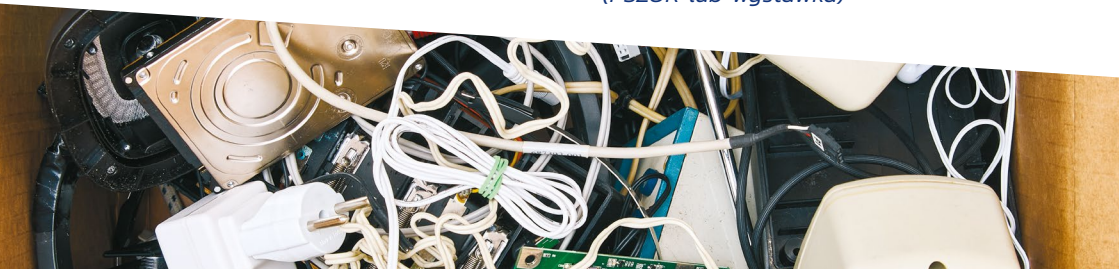
Godziny otwarcia:

Poniedziałek–Piątek 7:00–15:00, Sobota 10:00–16:00

- A** akumulatorki-baterie
akumulator samochodowy *(PSZOK lub wystawka)*
antena satelitarna
aparat fotograficzny
- B** balon do wina
baterie
baterie guzikowe małogabarytowe
baterie alkaliczne
benzyna w oryginalnym opakowaniu
benzyna do prania chemicznego
bezpieczniki, osprzęt elektryczny
bindownica, laminator, kopiarka *(PSZOK lub wystawka)*
blacha
blaszane naczynia kuchenne duże
blaszane zabawki duże *(PSZOK lub wystawka)*
blistry po tabletkach *(puste)*
blistry z tabletkami *(pełne)*
boazeria, parkiet, zabudowy
brodzik, wanna, kabina *(PSZOK)*
buty
- C** chemikalia w oryginalnych opakowaniach
chłodziarka, lodówka, pralka sprzęt AGD *(PSZOK lub wystawka)*
choinka sztuczna *(PSZOK lub wystawka)*
ciśnieniomierz elektroniczny
- D** dachówka
deska do prasowania *(PSZOK lub wystawka)*
deska drewniana, boazeria, płyty meblowe
detergenty w oryginalnych opakowaniach
dezodorant opróżniony
drewno, boazeria, płyty meblowe
drzwi, okna, stolarka otworowa *(PSZOK)*
drukarka, skaner, komputer, monitor *(PSZOK lub wystawka)*
druć kolczasty, ogrodzenia, płoty, bramy
dysk zewnętrzny, drobny sprzęt
elektroniczny *(PSZOK lub wystawka)*
dywan, wykładzina *(PSZOK lub wystawka)*
- E** e-papieros, drobna elektronika
elektryczne i elektroniczne zabawki
elektryczny podgrzewacz wody, czajnik
elektryczne przyrządy kosmetyczne
elektryczna szczoteczka do zębów
- F** faks, skaner, telefon *(PSZOK lub wystawka)*
farby w oryginalnych opakowaniach
felgi samochodowe bez opon *(PSZOK)*
filc budowlany, materiały izolacyjne
fotelik samochodowy dziecięcy *(PSZOK lub wystawka)*

- G** gaśnica (*PSZOK lub wystawka*)
glazura
grill stalowy (*PSZOK lub wystawka*)
gruz budowlany (*limit 2000 kg/rok*)
grzejnik elektryczny (*PSZOK lub wystawka*)
- H** hamak, parasol ogrodowy, ławka
(*PSZOK lub wystawka*)
- I** igła medyczna
instrument muzyczny elektryczny
(*PSZOK lub wystawka*)
- J** jarzeniówka, świetlówka, żarówka
energooszczędna
- K** kabina prysznicowa, brodzik, wanna
(*PSZOK*)
kabel, przedłużacz, osprzęt elektryczny
(*PSZOK lub wystawka*)
kamienie, gleba
karnisz, żaluzja
kaseta na tusz do drukarki
kleje i masy budowlane
kotdra (*PSZOK*)
koc wełniany
kosz wiklinowy
krzesło, stół, meble
(*PSZOK lub wystawka*)
kubły po farbach (*wyczyszczone*)
kwasy w oryginalnych opakowaniach
- L** lakiery w oryginalnych opakowaniach
lampa fluorescencyjna (*świetlówka*)
lampa neonowa (*jarzeniówka*)
lampki choinkowe
lepiszcze, silikon
lekarstwa przeterminowane
lodówka turystyczna (*PSZOK lub wystawka*)
lodówka elektryczna (*PSZOK lub wystawka*)
lornetka, sprzęt optyczny
lustro duże
- Ł** ładowarka do telefonu, zasilacze
(*PSZOK lub wystawka*)
łóżko (*PSZOK lub wystawka*)
- M** maść (*lekarstwo*)
materac do spania (*PSZOK lub wystawka*)
materac dmuchany
meble (*PSZOK lub wystawka*)
muszla klozetowa (*PSZOK*)
- N** nabój gazowy pusty
nafta w oryginalnym opakowaniu
narty, sprzęt sportowy
(*PSZOK lub wystawka*)
nawozy sztuczne, środki ochrony roślin
narzędzia elektryczne
(*PSZOK lub wystawka*)
niania elektroniczna, radio, telefon
- O** odpady niekwalifikujące się
do odpadów medycznych
(*powstałe w gospodarstwach domowych
w wyniku przyjmowania produktów
lecniczych w formie iniekcji
i prowadzenia monitoringu poziomu
substancji we krwi – w szczególności
igły i strzykawki*)
odzież zniszczona (*nie nadająca się
do noszenia*)
okno, drzwi, stolarka budowlana (*PSZOK*)
oleje spożywcze
opakowania do gazu sprężonego *puste*
opakowania po aerozolach *puste*
opakowania po dezodorancie *puste*
opiekacz, gofrownica, drobne AGD
(*PSZOK lub wystawka*)
opona rowerowa (*PSZOK lub wystawka*)
ościeżnica, stolarka budowlana (*PSZOK*)
opona samochodowa (*limit roczny
do 10 sztuk/nieruchomość*)
(*PSZOK lub wystawka*)
- P** paleta (*PSZOK*)
panele, siding, boazeria
pestycydy, nawozy, środki ochrony
roślinności
płytki podłogowe, terakota, glazura
płyty CD/DVD
płyta gipsowo-kartonowa
płyty gramofonowe, winylowe
poduszka (*PSZOK*)
popiół z węgla kamiennego (*szary worek*)
popiół z drewna
pościel
prospekty foliowane
przedłużacz, kabel, elektro sprzęt
(*PSZOK lub wystawka*)
puszki po aerozolu (z *resztkami
zawartości*)
puszki po olejach, smarach *opróżnione*

- R** ramy okienne, stolarka budowlana (*PSZOK*)
 resztki farb w oryginalnych opakowaniach
 resztki oleju opałowego
 ręcznik kąpielowy
 roleta okienna, żaluzja
 rower (*PSZOK lub wystawka*)
 rozpuszczalniki i ich opakowania
 rtęć
 rury miedziane, stalowe, wielomateriałowe
 rury PCV
- S** sedes (*PSZOK*)
 skarpetki
 skrzynka po napojach
 smartfon, telefon, ładowarka
 strzykawkę jednorazową
 styropian opakowaniowy dużego formatu
 suplementy diety, *typu rozpuszczalne witaminy*
 szkło okienne (*szyba*)
- Ś** środki chwastobójcze
 środki czyszczące
 środki dezynfekujące
 środki do czyszczenia metalu
 środki do czyszczenia piekarnika
 środki do czyszczenia toalety
 środki do czyszczenia urządzeń sanitarnych i ich opakowania
 środki do konserwacji drewna (*opakowanie*)
 środki ochrony nasion
 środki do pielęgnowania posadzki
 środki do pielęgnowania samochodów
 środki do przetykania rur spustowych
 środki do wywabiania płam
 środki do zwalczania szkodników
 środki impregnujące (*i puszki*)
 środki ochrony roślin (*do zwalczania grzybów, chwastów, owadów, gryzoni*)
 środki odrdzewiające
 środki odwapniające
 środki przeciwkorozyjne
 środki przeciw molom
 środki przeciw zamarzaniu
- T** tabletki, leki, APTEKA
 tablica korkowa (*PSZOK lub wystawka*)
 tapeta
 telefony komórkowe, ładowarki
 telefony stacjonarne
 telewizory, monitory (*PSZOK lub wystawka*)
 termometry cieczowe
 termometr do mierzenia gorączki (*rtęciowy*)
 termometr do mierzenia gorączki elektroniczny
 tłuszcze i smary techniczne
 torba na zakupy bawełniana
 trucizny i chemikalia wszelkiego rodzaju
 tubki i puszki po kleju budowlanym
 tynki, ceramika budowlana
 toner do drukarki, kserokopiarki
- U** ubrania
 umywalka (*PSZOK*)
- W** walizka podróżna (*PSZOK lub wystawka*)
 wanienska plastikowa (*PSZOK lub wystawka*)
 wanna, brodzik, kabina natryskowa (*PSZOK*)
 wentylator, klimatyzator (*PSZOK lub wystawka*)
 worki po nawozach
 wybielacz (*i opakowanie*)
 wykładzina dywanowa (*PSZOK lub wystawka*)
 wykładzina podłogowa (*PSZOK lub wystawka*)
- Z** zapalarka iskrowa
 zastona
 zegarki na baterie
 zlew (*PSZOK*)
 złom elektryczny i elektroniczny
 zużyte baterie, akumulatory
- Ż** żaluzje
 żarówki LED
 żarówki energooszczędne
 żarówki rtęciowe
 żelazko, czajnik, parownica (*PSZOK lub wystawka*)





WYSTAWKA?

CO TO TAKIEGO?

JAK Z NIEJ SKORZYSTAĆ?

Jest to mobilna zbiórka odpadów wielkogabarytowych oraz zużytego sprzętu elektrycznego i elektronicznego.

W zabudowie jednorodzinnej odbywa się dwa razy w ciągu roku w wcześniejszym zgłoszeniu* takiej potrzeby do Urzędu Miejskiego. W zabudowie wielorodzinnej raz w miesiącu po wcześniejszym zgłoszeniu* takiej potrzeby do Urzędu Miejskiego.

**Zgłoszenia będą przyjmowane za pomocą poczty elektronicznej, tradycyjnej lub osobiście, nie wcześniej niż jeden tydzień i nie później niż 1 dzień przed planowanym odbiorem.*

Zgłoszenia do mobilnej zbiórki, dzięki wysypiska oraz reklamacje na odbiór odpadów można przysyłać na adres: odpady@wołomin.org.pl

Kontakt: Reklamacje: 22 763 30 47, Deklaracje: 22 763 30 48,
Opłaty: 22 763 30 91

Odpady wielkogabarytowe oraz sprzęt elektroniczny, które odbierane są podczas mobilnej zbiórki (wystawki) przeznaczone są do utylizacji. Jeżeli zatem chcieliby Państwo w ten sposób pozbyć się np. starej (ale sprawnej) kuchenki mikrofalowej – warto przemyśleć, czy nie umożliwić skorzystanie z takiego przedmiotu komuś innemu, oddając go np. do wołomińskiej „Rzeczyzmiany”. Dając przedmiotom drugie życie można nie tylko sprawić komuś radość, ale także ograniczyć ilość problematycznych odpadów krążących w środowisku.

Rzeczyzmiana



- To punkt wymiany rzeczy, które z różnych powodów Tobie są już nieprzydatne, a innym mogą być potrzebne! Punkt znajduje się w Urzędzie Miejskim w Wołominie przy wejściu do Centrum Obsługi Mieszkańców od strony ul. Ogrodowej i jest czynny w godzinach pracy urzędu. Zasady Rzeczyzmiany są bardzo proste:
1. Możesz zabrać co chcesz – nie musisz nic zostawiać.
 2. Rzeczy powinny być czyste i sprawne. Zostaw takie rzeczy, które sam chciałbyś znaleźć.
 3. Przyniesione rzeczy rozłóż na regale bądź rozwieś na wieszaku.
 4. Nie zostawiaj produktów spożywczych oraz urządzeń elektronicznych!

Masz nadmiar rzeczy, a szkoda ci je wyrzucić? Odwiedź Rzeczyzmiianę – to co jest dla ciebie kłopotem komuś może się przydać.

Rzeczyzmiana przyjmuje: akcesoria dziecięce (wózek, fotelik, krzeselko, łóżeczko), buty, książki, książeczki, naczynia, pluszowe zabawki małe (niezniszczone), ubrania, zabawki, koce, kotdry.

GDZIE WYRZUCAĆ (I CO TO JEST) TETRAPAK?

Tetrapaki to powszechnie spotykane „kartonowe” opakowania po mleku i sokach. Są to wbrew pozorom opakowania wielomateriałowe – należy je wrzucać do kontenerów na metal i tworzywa sztuczne (żółty pojemnik/worek).

GDZIE WYRZUCAĆ ARTYKUŁY HIGIENICZNE, A GDZIE POTŁUCZONĄ CERAMIKĘ (NP. DONICZKI, FILIŻANKI)?

Odpady tego typu należy wrzucać do worka/pojemnika na zmieszane odpady komunalne.

ILE WYNOŚI OPŁATA PODWYŻSZONA ZA NIEDOPEŁNIENIA OBOWIĄZKU PROWADZENIA SELEKTYWNEJ ZBIÓRKI ODPADÓW?

W gminie Wołomin jest to dwukrotność stawki podstawowej, tj. 53 zł od osoby.

GDZIE MOŻNA ZGŁOSIĆ REKLAMACJE DOTYCZĄCĄ ODBIORU ODPADÓW?

Reklamacje dotyczące odbioru odpadów komunalnych można zgłosić do Urzędu Miejskiego w Wołominie telefonicznie, osobiście, pocztą tradycyjną bądź elektroniczną:

Urząd Miejski w Wołominie, Wydział Ochrony Środowiska
ul. Ogrodowa 4, pokój 306 (3 piętro), tel. 22 763 30 47
mail: odpady@wolomin.org.pl

Zgłoszenia przyjmuje również firma odbierająca odpady z terenu Gminy Wołomin, tj. Miejski Zakład Oczyszczania w Wołominie, ul. Łukasiewicza 4, tel. 22 318 14 93.



wolomin.org



Urząd Miejski w Wołominie

ul. Ogrodowa 4, 05-200 Wołomin



tel. 22 763 30 00

fax: 22 763 30 66



um@wolomin.org.pl